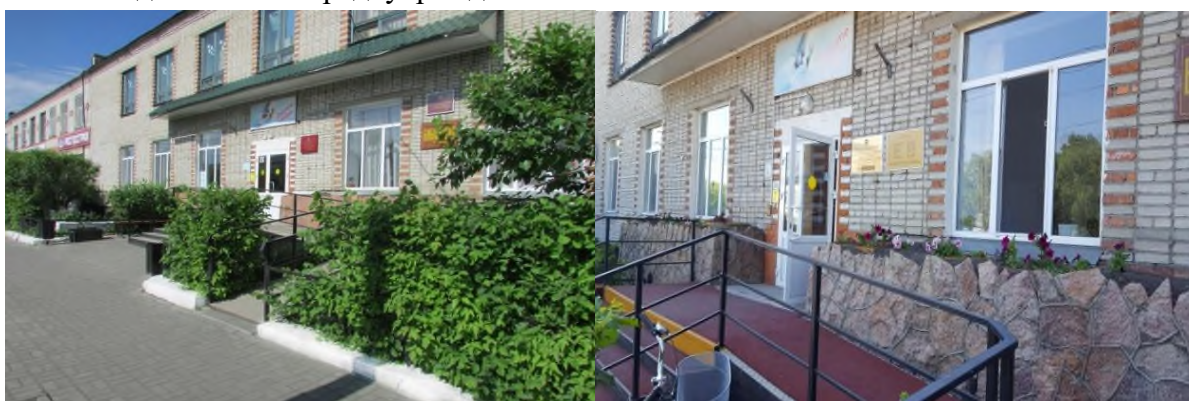


Мероприятия и фотоотчеты, проводимые в рамках смотра – конкурса:

1. Проект ландшафтного дизайна, паспорт по благоустройству, прилегающей территории



2. Пешеходная зона перед учреждением:



Пандус.

Для удобства и обеспечения доступности людей с ограниченными возможностями здоровья на входе в здание имеется кнопка вызова специалистов; крыльцо и пандус покрыты противоскользящим покрытием, нанесены разметки желтого цвета на верхнюю и нижние ступени крыльца.

Информационная табличка с названием и режимом работы учреждения изготовлена на композите под золото с черным текстом с названием организации и режимом работы (в том числе тактильная, с шрифтом Брайля). В соответствии с Федеральным законом от 28 декабря 2013 года № 442 – ФЗ «Об основах социального обслуживания граждан в Российской Федерации», здание организации социального обслуживания оснащено визуальными средствами информации для людей с нарушениями функции зрения (нижние и верхние ступени лестницы выделены контрастным цветом, на прозрачных полотнах дверей предусмотрена маркировка). Визуальная информация выполнена крупным рельефно – контрастным шрифтом. Имеются указательные таблички для ориентирования в здании центра, в доступном для инвалидов формате.

3. Рядом с административным зданием имеются два знака: «стоянка для автомобилей людей с ограниченными возможностями здоровья» на расстоянии до 50 м. от входа в здание учреждения.



5. В наличии информационные таблички о



направлении движения к пожарному гидранту.

6. Резерв материально – технических ценностей, спасательных средств, на случай ЧС постоянно пополняется. Количество первичных средств пожаротушения соответствуют нормативу. В наличии автоматическая пожарная сигнализация, охранная сигнализация две видекамеры на входе в здание.



7. Оборудованы необходимые стенды: по охране труда, пожарной безопасности, экологии, электробезопасности, гражданской обороне.

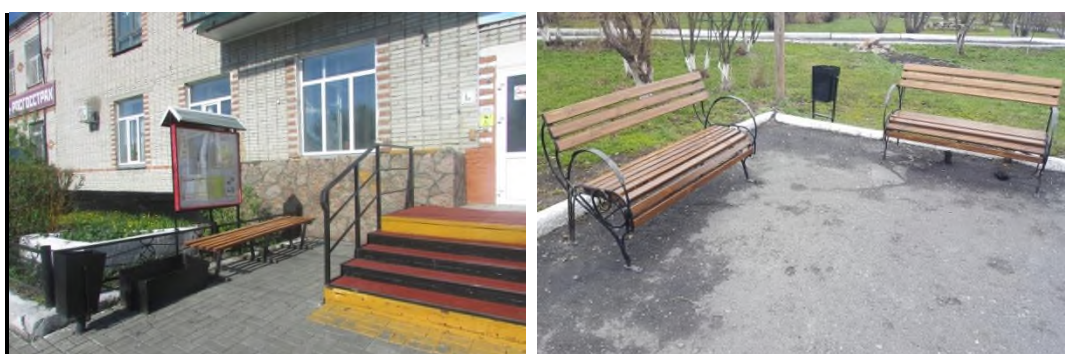
8. На видных доступных местах установлены знаки «КУРЕНИЕ ЗАПРЕЩЕНО» (т.к. места для курения оборудуются только в организациях с круглосуточным пребыванием).





9. Рядом с КЦСОН находится детская игровая площадка.

10. На входе в здание установлена скамья для отдыха, оборудован информационный стенд. Зоны отдыха для посетителей находятся у входа в учреждение, а так же напротив ГБУ «КЦСОН по Петуховскому району» в Парке Победы и на детской площадке.



(на фото вид из парка на здание КЦСОН)



11. Здание центра оборудовано системой централизованного водоснабжения, отопления, канализацией и электроснабжения. Связь и интернет осуществляется по оптико-волоконной сети. Территория по периметру учреждения во время субботников и чистых четвергов периодически очищается сотрудниками от опавших листьев, сухой травы, проводится периодическая стрижка газонов.





Цветники, прилегающие к фасаду здания, декоративно облицованы камнем, который покрыт защитным декоративным лаком.

Клумбы, вазоны, бордюры периодически белятся известью, по мере необходимости. Работы проводятся силами сотрудников в «чистые четверги» по графику.



Оформление и постоянная прополка цветников проводится регулярно весь сезон.

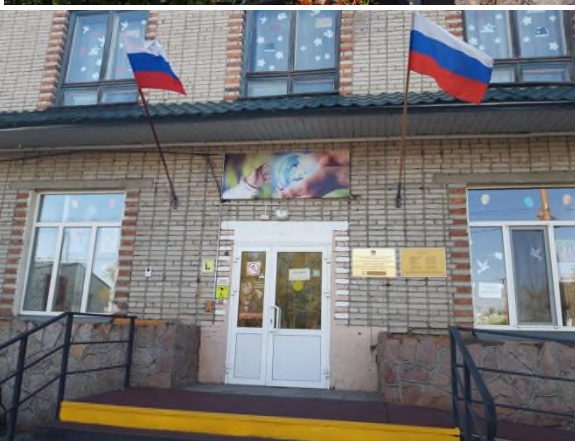


Силами сотрудников, регулярно, по мере необходимости проводится побелка, покраска как внутри здания, так и на фасаде.





Общий вид здания: 22.08.2018г . День Российского флага.  
Заменили баннер на входе в сентябре 2018г.



Баннер 2020года

Все рабочие места административно – управленческого аппарата оборудованы современной компьютерной техникой и необходимым программным обеспечением. Всего оборудовано 23 рабочих места. Обмен внутренней информацией производится по сетевой связи, с использованием обменного компьютера.

В центре созданы условия для обеспечения беспрепятственного доступа людей с ограниченными возможностями здоровья, пожилых людей, детей и семей с детьми к социальным и психологическим услугам.

С 2012 года в учреждении действует социальная гостиная, в которой проводятся заседания клубов для различных категории граждан и их объединений: детей и взрослых. График работы гостиной позволяет организовать досуговые мероприятия по интересам, с учетом возрастных особенностей и интересов получателей социальных услуг. Деятельность специалистов Отделения помощи семье и детям КЦСОН направлена на предупреждение жестокого обращения, профилактику безнадзорности и правонарушений несовершеннолетних организацию досуга семей с несовершеннолетними детьми.



С 2017 года в Петуховском КЦСОН работает сенсорная комната, оснащённая оборудованием для психологической разгрузки, сухим бассейном, развивающими играми, релаксационным оборудованием, диагностическими методиками, арт-терапевтическими наборами для экспресс-коррекции эмоционального состояния, приобретёнными на средства Фонда поддержки детей, находящихся в трудной жизненной ситуации в рамках государственной программы Курганской области "Дети Зауралья заботимся вместе!".